

Véhicules utilitaires lourds

Informations n° À être distribué à l'adresse suivante :	Gestionnaire de service	Mandat y Gérant	Gestionnaire des pièces	Maître technicien	Conseiller en entretien	BMIS
	✓	✓	✓	✓	✓	✓

Objet	Remplacement du moteur du ventilateur du réfrigérateur
Variante	Dans les véhicules F-MAX,
Abstrait	Lorsque le moteur du ventilateur du réfrigérateur ne fonctionne pas sur les véhicules F-MAX, les remplacements doivent être effectués conformément aux instructions spécifiées dans la section sur la procédure d'entretien.

Travail

Code du travail	Nom de la main-d'œuvre	Durée (heure)
19J264 C	Remplacement du ventilateur	0,8 heure
Référence 19J264	Réfrigérateur R/I	0,5 heure

Pièce à utiliser

Numéro de pièce	Nom de la pièce	Quantité
JC46-19J264-CA	Moteur de ventilateur	1
W713241 S300	Sangle en plastique	2

Procédure de service

- Lisez les instructions ci-dessous pour vérifier si le moteur du ventilateur est défectueux, et décidez et agissez en fonction du nombre de clignotements du voyant de défaillance.
- **2 clignotements**, le moteur du ventilateur prend un courant excessif.
- **3 clignotements**, la température augmente car le moteur du ventilateur ne fonctionne pas et donc le moteur ne peut pas démarrer.
- **4 clignote**, le moteur démarre, mais ne peut pas atteindre la vitesse nominale car le ventilateur ne fonctionne pas.
- **5 clignotements**, une alerte de ventilation insuffisante est émise car la température a augmenté de manière excessive.
- **En résumé**, le moteur du ventilateur doit être remplacé si le voyant de défaillance clignote 2, 3, 4 ou 5 fois et après le remplacement, la santé fonctionnelle du moteur du ventilateur doit également être inspectée physiquement.

LAMPE DE DÉFAILLANCE

Le nombre de clignotements de la lampe informe l'utilisateur et le service technique de la défaillance en cas de panne.

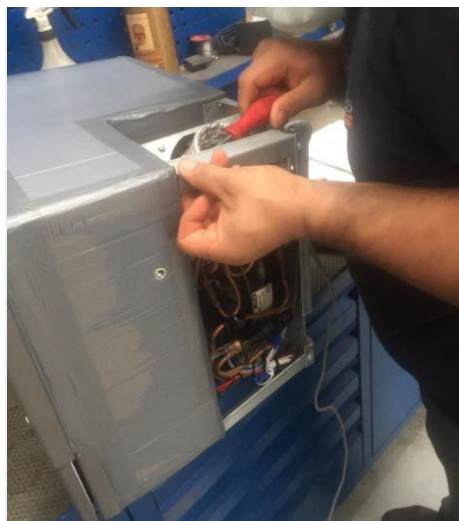
- 1 clignote : la batterie est faible. La tension d'alimentation est faible
- 2 clignotements : le moteur du ventilateur prend un courant excessif
- 3 clignotements : Le compresseur ne peut pas démarrer
- 4 clignotements : le compresseur ne peut pas atteindre la vitesse nominale
- 5 clignotements : Ventilation insuffisante en raison d'une surchauffe
- 6 clignotements : Défaut de la carte électronique



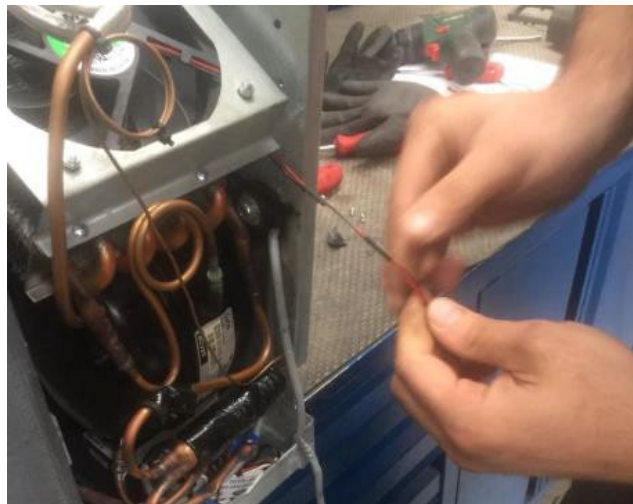
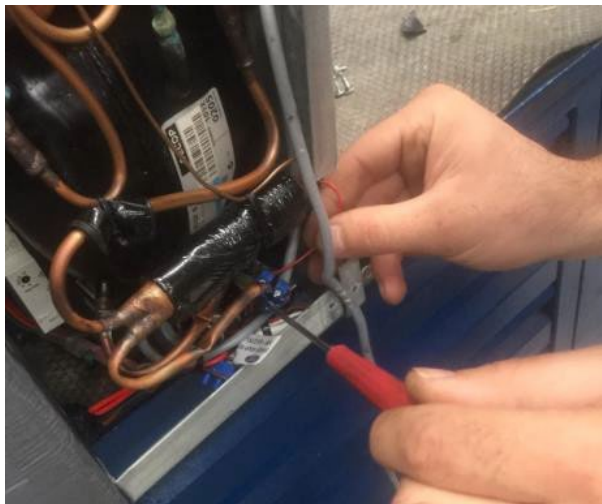
- Le câble d'alimentation du réfrigérateur doit être débranché du connecteur de ligne d'alimentation de la cabine derrière le tiroir et le tapis.
- Les **2 raccords boulonnés M6** du réfrigérateur, qui ont été fixés sur les côtés droit et gauche du tiroir, doivent être retirés.
- Le réfrigérateur doit être retiré du tiroir et placé dans un endroit approprié où il peut être travaillé.



- Retirez d'abord les boulons périphériques pour travailler plus facilement et pour retirer le ventilateur **sans endommager les tuyaux en cuivre et leur environnement.**



- Coupez la sangle du câble d'alimentation du ventilateur. Retirez le connecteur du câble d'alimentation connecté au ventilateur.



- Retirez les 4 boulons les plus à l'extérieur qui sont marqués, puis retirez le boulon en bas.

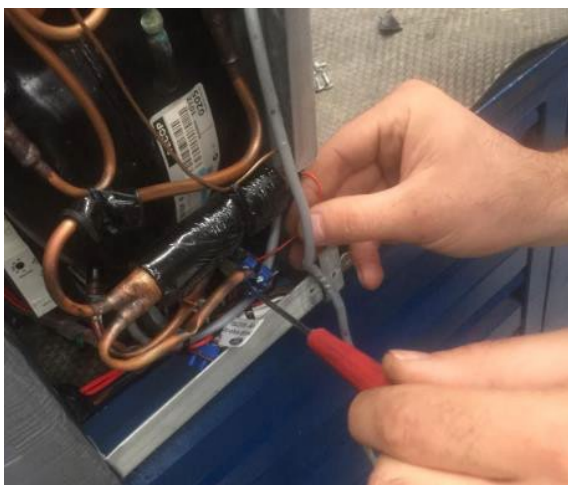


- **Faites très attention à éviter les frottements / dommages contre les tuyaux en cuivre. N'étirez pas le tuyau en cuivre à la main ou ne permettez pas le contact d'un outil, cela pourrait provoquer des fuites.**

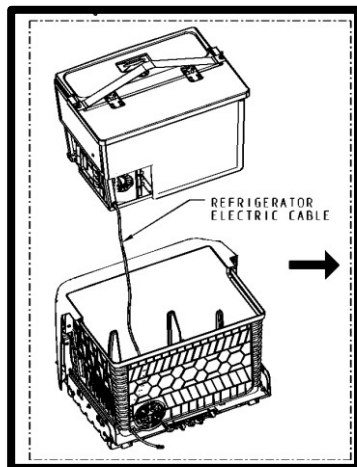
- Après avoir retiré 4 boulons autour du ventilateur, retirez-les dans le sens de la flèche.



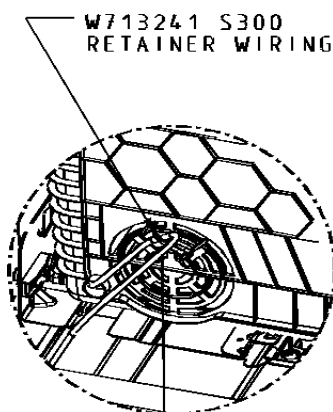
- Remplacez le ventilateur retiré par un nouveau ventilateur numéroté **JC46-19J264-CA** de la même manière, et serrez les boulons retirés à **3,2 – 0,5 Nm**.
- Connectez soigneusement le connecteur électrique au ventilateur et attachez son câble de la même manière qu'il était précédemment attaché.



- Après avoir remplacé le ventilateur du réfrigérateur, le câblage du réfrigérateur doit être passé à travers le trou du tiroir et le réfrigérateur doit être doucement placé dans le tiroir.



- Le réfrigérateur doit être fixé à l'aide de **2 boulons M6 W505422** et en les serrant à **3,2 - 0,5 Nm** sur les surfaces latérales du tiroir.
- La ligne d'alimentation électrique du réfrigérateur doit être fixée à l'aide d'une sangle à la surface supérieure de la ventilation derrière le tiroir afin qu'elle ne soit pas endommagée par les mouvements du tiroir.



- La ligne d'alimentation du réfrigérateur doit être passée à travers le trou du tapis du véhicule. L'extrémité du connecteur de la ligne d'alimentation doit être branchée sur le connecteur de la ligne d'alimentation du véhicule situé derrière le tapis et à gauche du tiroir.

