

Véhicules utilitaires lourds

Information à distribuer à :	Gestionnaire de service	Gestionnaire de garantie	Gestionnaire des pièces	Maître technicien	Conseiller en entretien	BMIS
	✓	✓	✓	✓	✓	✓

Objet	Lorsque le câblage à l'intérieur de la cabine est remplacé, le câble du réfrigérateur doit également être remplacé par le connecteur de niveau approprié en raison du remplacement du connecteur dans le réfrigérateur et du câblage.
Variante	Dans les véhicules F-MAX,
Abstrait	Lorsque le câblage à l'intérieur de la cabine est remplacé, le câblage du réfrigérateur doit être remplacé comme spécifié dans la section procédure d'entretien ci-dessous pour une connexion correcte du connecteur.

Travail

Code du travail	Nom de la main-d'œuvre	Durée (heure)
36C013 Q	Remplacement du connecteur du réfrigérateur	1 heure
Référence 19J264	Réfrigérateur R/I	0,50 heure

Pièce à utiliser

Numéro de pièce	Nom de la pièce	Quantité
JC46-14D167 AB	Câblage du réfrigérateur	1
JC46-14B475-CYB	Kit d'entretien de connecteur	1

Remarque importante :

Il y a des prises à 4 broches sur les véhicules et les réfrigérateurs fabriqués **le 28.08.2020 à partir du VIN LE96015**. Étant donné qu'il n'y aura que des prises à 4 broches sur les nouveaux réfrigérateurs et les réfrigérateurs du fabricant, les prises du côté du véhicule devraient être converties en versions à 4 broches pour les véhicules produits avant le 28.08.2020.

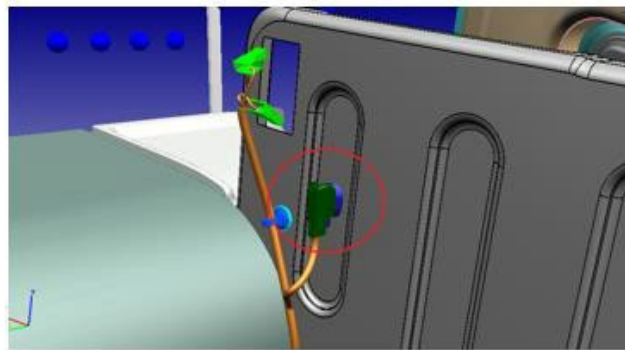
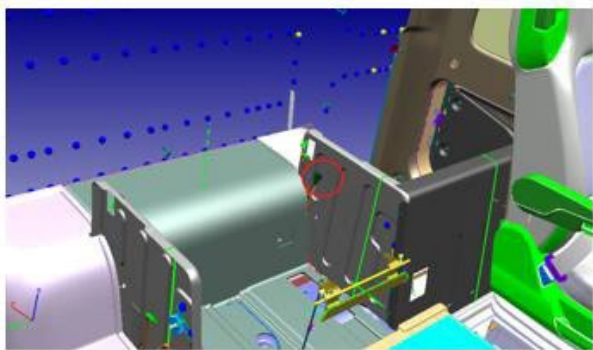
Procédure de service ;

- Le câble d'alimentation du réfrigérateur doit être débranché du connecteur de ligne d'alimentation de la cabine derrière le tiroir et le tapis.
- Les **2 raccords boulonnés** M6 du réfrigérateur, qui ont été fixés sur les côtés droit et gauche du tiroir, doivent être retirés.
- Le réfrigérateur doit être retiré du tiroir et placé dans un endroit approprié où il peut être travaillé.



Les mises à jour suivantes doivent également être apportées au **câblage du plancher de la cabine 14A005** qui alimente le réfrigérateur ;

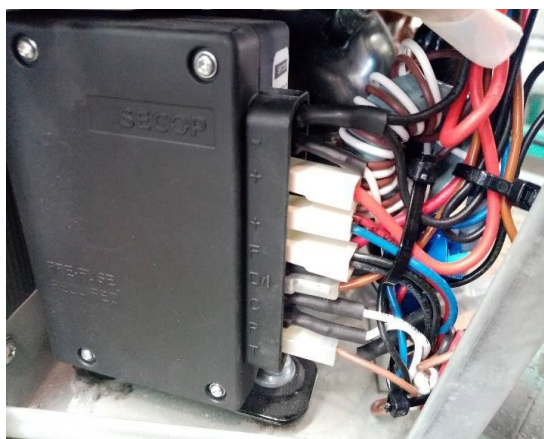
- Le connecteur de câblage du véhicule à 3 broches vers l'unité de réfrigérateur doit être détaché de l'endroit où il a été fixé.



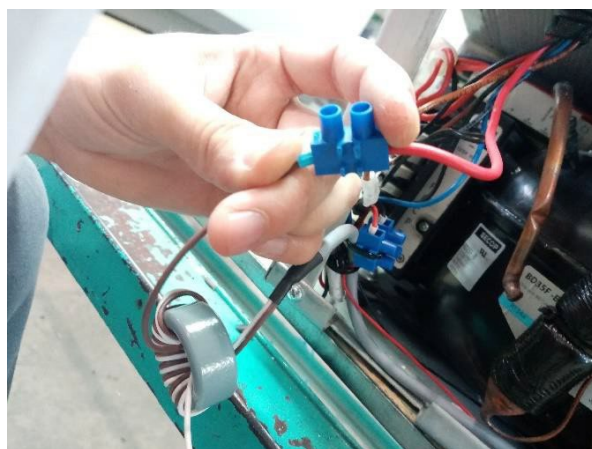
- Le **câble noir/bleu** de l'entrée #1 du connecteur sert à la **mise à la terre**, tandis que le **câble violet/rouge** de l'entrée #2 du connecteur sert à l'**alimentation**. Ces deux câbles doivent être détachés du connecteur avec leurs bornes restant dessus.
- Le nouveau connecteur de câblage est inclus dans la pièce du kit d'entretien avec le numéro de pièce **JC46-14B475-CYB**. La référence est **7L1T-14A459-BA** et est dotée d'une conception à 4 entrées.
- Le **câble noir/bleu** doit être connecté à l'entrée #4 de ce nouveau connecteur tandis que le **câble violet/rouge** doit être joint à l'entrée #1.
- La fixation du support appelée retenue sur l'ancien connecteur doit être retirée, être fixée au nouveau connecteur, et enfin ce nouveau connecteur doit être fixé à l'endroit où se trouvait l'ancien connecteur.

Les modifications à apporter sur le frigo sont les suivantes ; (Si le côté du véhicule est à 4 broches et le côté du réfrigérateur est à 3 broches)

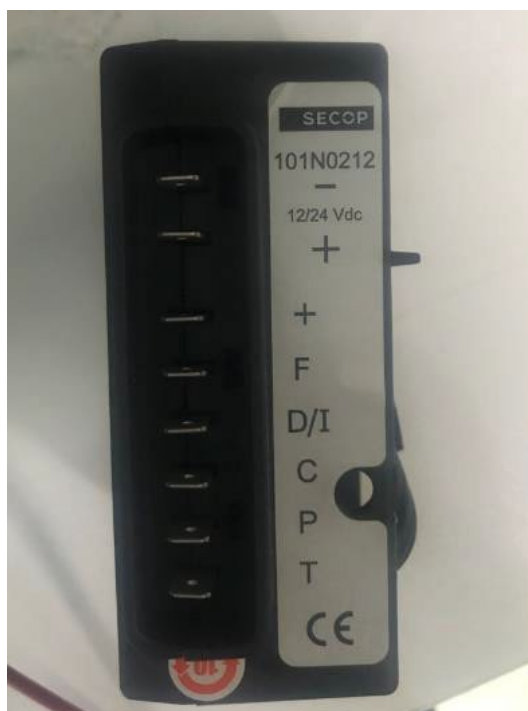
- La sangle reliant les câbles dans l'ensemble de câbles doit être coupée à l'aide de plis de coupe diagonaux.



- Le câble rouge du fusible et le câble marron connecté au bornier doivent être retirés.



- Les bornes et les désignations des bornes sur la carte électronique du compresseur du réfrigérateur sont les suivantes.



- Le câble d'alimentation en haut moins l'entrée sur la carte électronique doit être retiré en tirant avec une pince à



bec.

- La borne du câble blanc provenant du câble d'alimentation est mâle + femelle. Le câble noir fixé à la section mâle doit également être retiré.



Les étapes suivantes doivent être suivies pour le processus d'installation du nouveau câble d'alimentation.

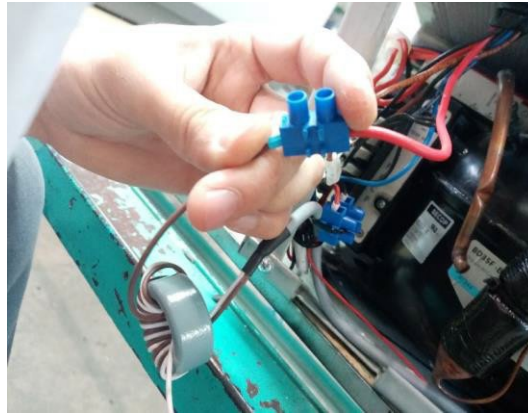
- Le nouveau câble d'alimentation **JC46-14D167-AB** doit être mesuré et marqué à 93 cm de la section où se trouve le connecteur.
- Le câble doit être passé à travers le trou du poteau du cadre jusqu'à l'endroit marqué.



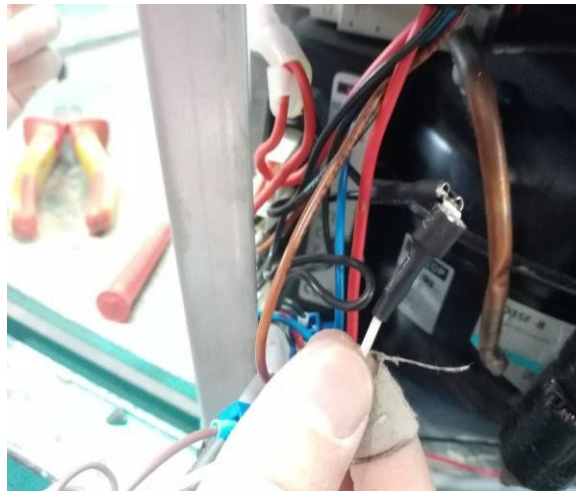
- Le câble d'alimentation doit être enroulé huit fois.



- Le câble marron doit être connecté au fil rouge du fusible.



- Il doit être fixé au bornier mâle + femelle sur le câble blanc où le câble noir a été retiré.



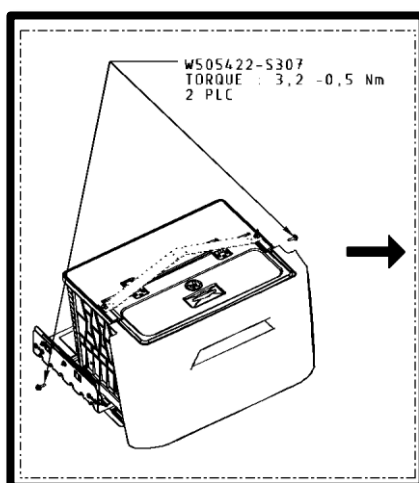
- Le câble d'alimentation connecté au câble noir doit être fixé à la partie supérieure moins marquée sur la carte électronique.



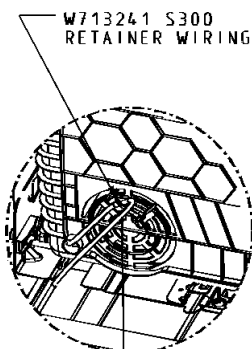
- Le nouveau câble d'alimentation avec ses connexions d'extrémité effectuées, doit être fixé à l'aide d'une sangle afin qu'il ne fasse pas de bruit dans le véhicule et ne se déverrouille pas sur le câble principal. La partie excédentaire de la sangle doit être coupée à l'aide d'une pince à bec ou d'un outil de coupe.



- Une fois le câble d'alimentation de la carte électronique du réfrigérateur remplacé, le câble du réfrigérateur doit être passé dans le trou du tiroir et le réfrigérateur doit être délicatement placé dans le tiroir.
- Le réfrigérateur doit être fixé à l'aide de **2 boulons M6 W505422** en serrant à **3,2 - 0,5 Nm** sur les surfaces latérales des tiroirs.



- La ligne d'alimentation du réfrigérateur doit être fixée à l'aide d'une sangle à la surface supérieure de la ventilation derrière le tiroir afin qu'elle ne soit pas endommagée par les mouvements du tiroir.



- La ligne d'alimentation du réfrigérateur doit être passée à travers le trou du tapis du véhicule. L'extrémité du connecteur de la ligne d'alimentation doit être branchée sur la prise de courant du véhicule située derrière le tapis et à gauche du tiroir.

Cordialement,
Ingénierie de service Ford Trucks