

Campagnes de rappel constructeur

RÉFÉRENCE : FSA 202606

DATE: 21/04/2026

OBJET : Débrayage de l'engrenage de la pompe à huile

Type de FSA : Notification client

Véhicules Poids lourds

Destinataires :	Responsable du service après-vente	Responsable de la garantie	Responsable des pièces	Technicien en chef	Service Conseiller	BMIS
	✓	✓	✓	✓	✓	✓

Objet	Contrôle de l'alignement de l'arbre de la pompe à huile sur les modèles routiers et tracteurs de la série Gen 2 et remplacement de la pompe à huile si nécessaire
Modèle	Moteur Gen 2, variantes de véhicules (Gen 2 non destinés à la construction) avec les numéros d'identification du véhicule (VIN) indiqués (production d'avril et de mai)
Résumé	Contrôle de la position de l'arbre de la pompe à huile à l'intérieur du carter d'huile à l'aide d'un pied à coulisse.

Résumé du problème : En raison des contraintes exercées sur l'arbre de la pompe à huile par le fonctionnement du moteur, celui-ci peut se déboîter vers l'intérieur ou l'extérieur de la pompe à huile. L'objectif de cette FSA est de vérifier et de mesurer le déboîtement de l'arbre de la pompe à huile afin de détecter une éventuelle défaillance. Les méthodes de contrôle et les mesures à prendre sont décrites dans ce bulletin.

Référence	Nom de la pièce	Quantité requise
Bouchon de vidange d'huile	97JM-6730-B	2
Pompe à huile (réclamation au titre de la garantie si nécessaire)	SC46-6600-AA	1
Étrier	-	1

Code de travail :

Code MO	Description	Temps de travail (h)
F4V44 6600CAL	Mesure de l'épaisseur de l'arbre de la pompe à huile selon FSA 202606	0,05
F4V44 8076DRN	Vidange d'huile moteur	0,4
F4V44 8076FILL	Remplissage d'huile moteur	0,5
F2V86 CABTILT	Inclinaison de la cabine	0,1
F4V44 6676	Carter d'huile moteur R/I (connexions de câblage Détachement inclus)	0,6
F8V75 E001A06	Déflexeur de soubassement (un côté) R/I	0,4
TOTAL		2,05

Ouvert à tous | Public

Pompe à huile à cylindrée variable (SC46-6600-AA)

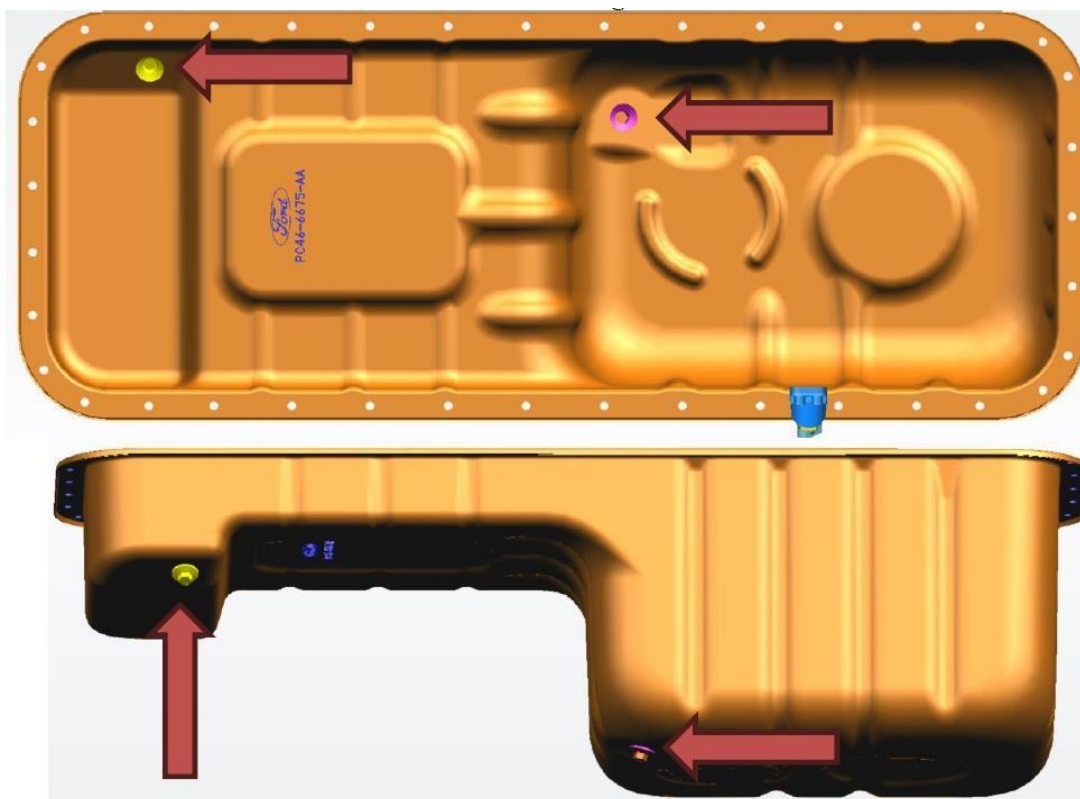


Étapes de la procédure :

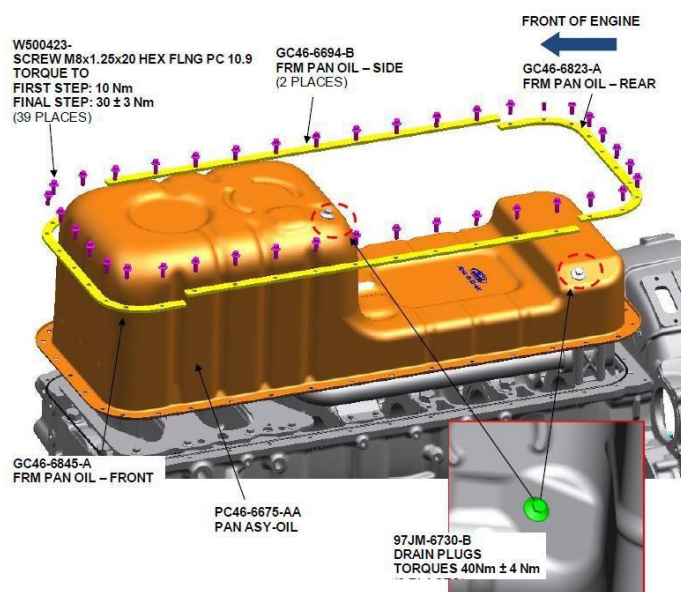
1. Coupez le moteur du véhicule sur le pont élévateur/la rampe et inclinez la cabine.
2. Préparez un récipient propre de volume connu (min. 50 L) pour recueillir l'huile.



3. Retirez le bouchon de vidange d'huile (97JM-6730-B) situé sur le carter d'huile, puis commencez à vidanger l'huile dans le récipient sans le faire déborder.

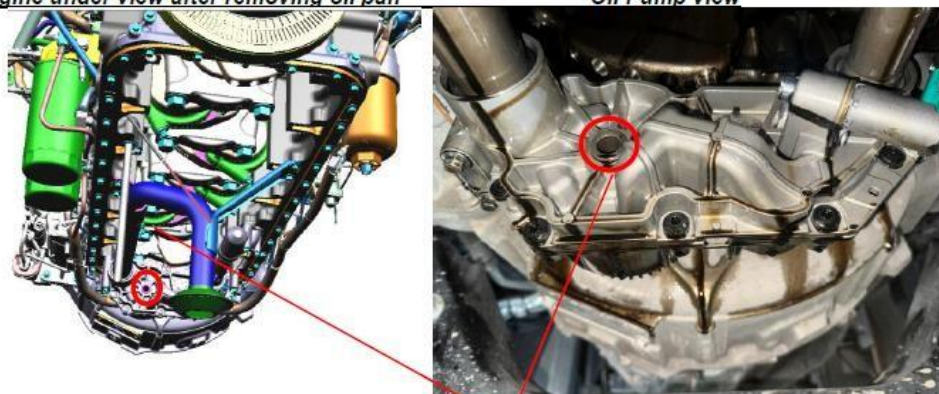


4. Assurez-vous que l'huile est entièrement vidangée et qu'aucune particule étrangère ne s'est mélangée à l'huile pendant la vidange.
5. Fermez le bouchon du récipient pour garantir un stockage propre de l'huile vidangée.
6. Retirez les composants nécessaires en fonction des variantes du véhicule (protection du carter d'huile, support de suspension, déflecteur de radiateur, etc.) pour démonter le carter d'huile.
7. Retirez le carter d'huile (PPC46-6675-AB).



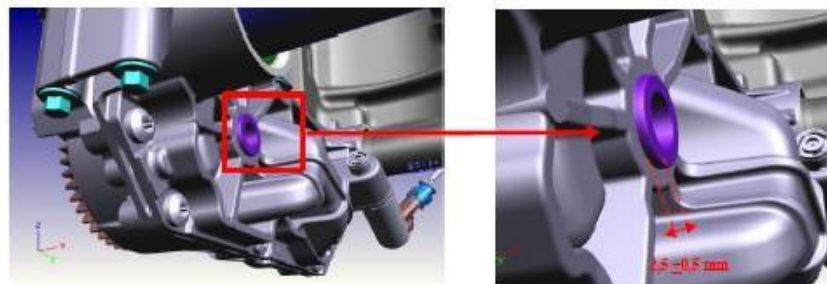
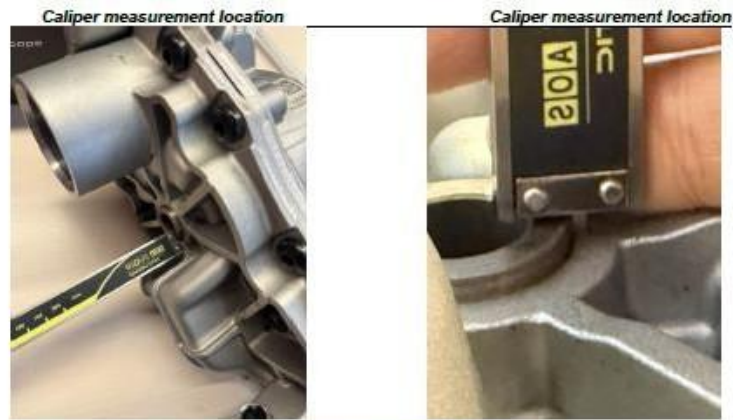
Engine under view after removing oil pan

Oil Pump view



Control area; Oil Pump Shaft

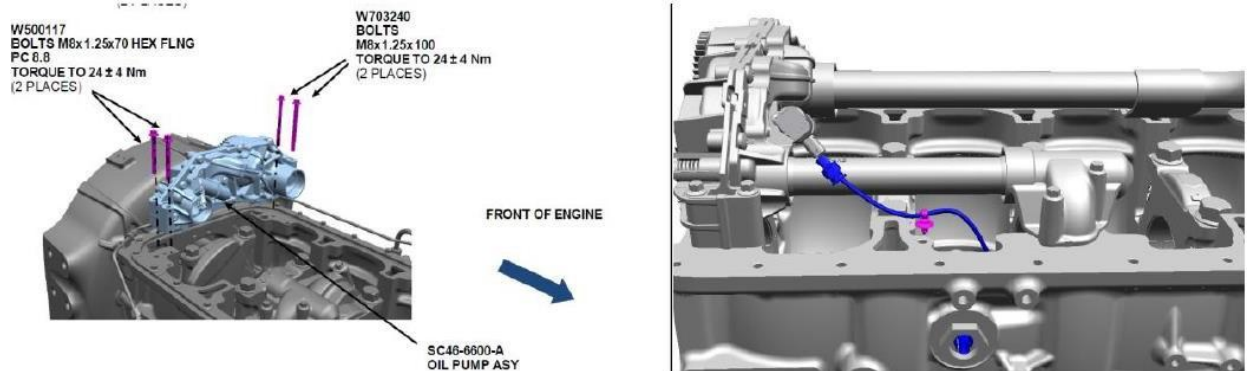
8. Vérifiez l'arbre de la pompe à huile et mesurez la saillie de l'arbre à l'aide d'un pied à coulisse, comme indiqué ci-dessous. Répétez la mesure trois fois afin d'éliminer toute erreur de mesure.



9. A) Si la saillie est hors spécifications : $2,5 \pm 0,5$ mm.

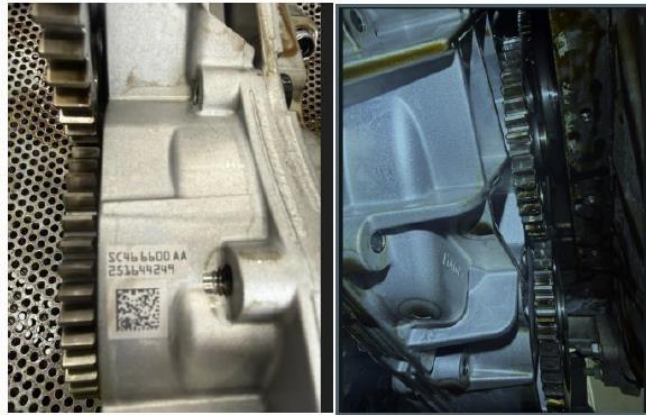
Remplacez la pompe à huile en faisant valoir la garantie. (saillie supérieure à 3 mm ou inférieure à 2 mm)

9. B) Remplacer la pompe à huile (SC46-6600-AA).



9. C) Prenez des photos de la pompe à huile démontée et de son code-barres.

Remarque : la pompe à huile démontée doit être conservée pour être envoyée à l'usine Ford Otosan.



9. D) Nettoyez et réparez le carter d'huile démonté avant de le réutiliser.

9. E) Remontez les pièces démontées telles que le carter d'huile, le support, les protections du carter d'huile, etc.

9. F) Faites l'appoint d'huile moteur en utilisant l'huile qui a été vidangée et qui se trouve actuellement dans le récipient.

10. A) **Si la saillie est conforme à la spécification 2,5 +0,5 mm**, passez à l'étape suivante.

10. A) Nettoyez et préparez le carter d'huile démonté afin de le rendre réutilisable.

10. B) Remontez les pièces démontées, telles que le carter d'huile, le support, les protections du carter d'huile, etc.

10. C) Remplissez le moteur avec l'huile qui a été vidangée et qui se trouve actuellement dans le récipient.

Cordialement,

Service d'ingénierie des camions Ford